

国家自然科学基金2011年项目申请 与资助情况及2012年申请工作部署

国家自然科学基金委员会
计划局

2011年12月9日

主要内容

2011年项目申请、评审与资助情况

- 申请与受理
- 资助及统计

2012年项目申请及结题的注意事项

- 通告
- 项目指南

第一部分

2011年项目申请、评审与资助情况

- 申请与受理
- 资助及统计

一、申请情况

集中接收期间接收申请：**147703**项

同比增加：**32524**项，增幅**28.24%**（2010年**115179**项）

2010年增幅**17.82%**

2009年增幅**22.41%**

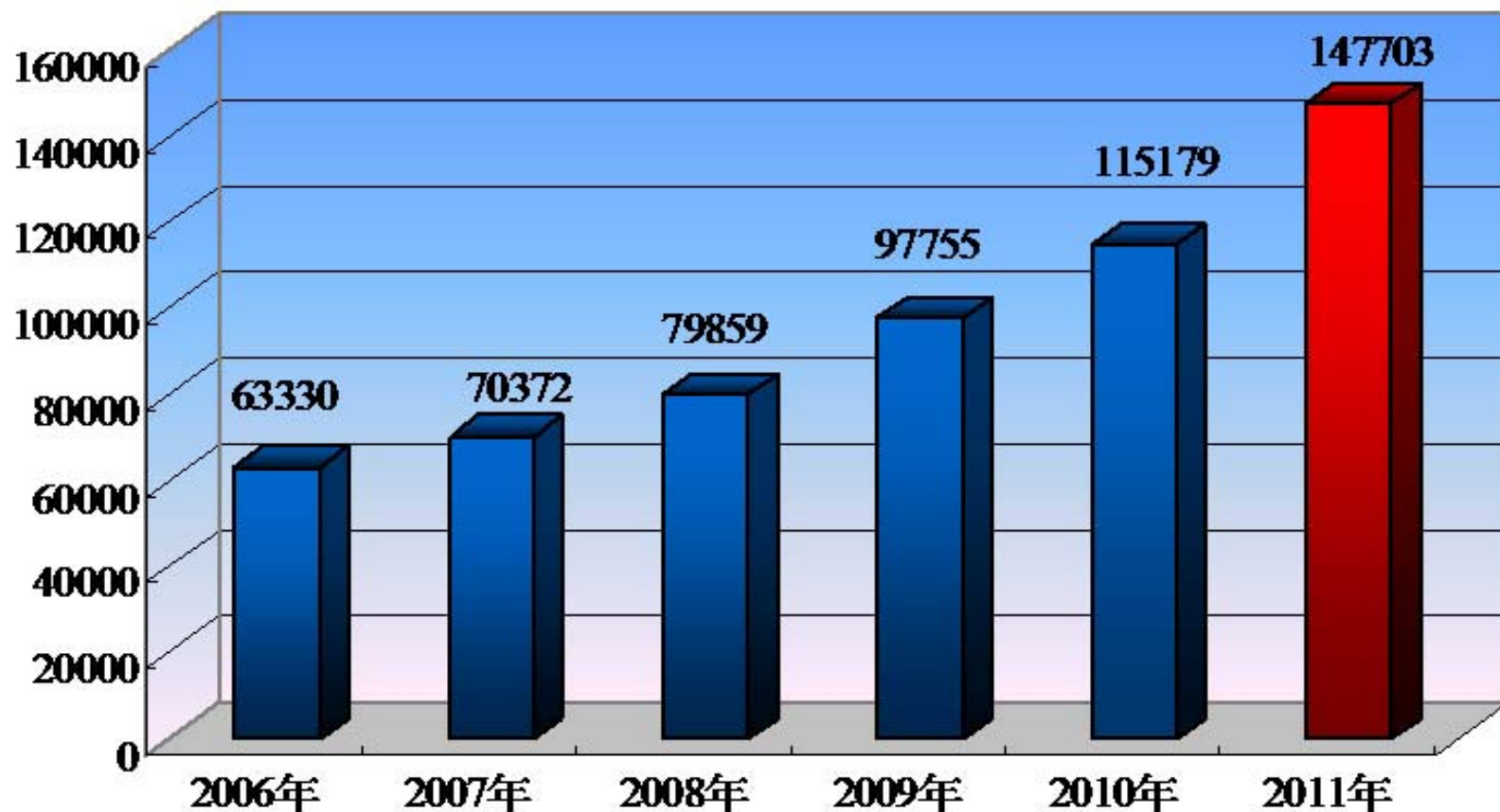
2008年增幅**13.48%**

2007年增幅**11.12%**

截止12月7日，共接收各类申请**153881**项。

2006-2011年集中接收期申请量增长情况

2006-2011申请项数示意图



2011年集中接收申请项目情况

项目类型	2010年申请量	2011年申请量	同比增加
面上项目	65136	76062	16.77%
重点项目	2120	2930	38.21%
重大项目	49	0	/
重大研究计划项目	811	582	-28.24%
国家杰出青年科学基金	1908	2021	5.92%
青年科学基金项目	36280	54091	49.09%
地区科学基金项目	6213	8524	37.20%
海外及港澳学者合作研究基金	416	457	9.86%
国家基础科学人才培养基金	102	121	18.63%
重大国际(地区)合作研究项目	285	362	27.02%
联合资助基金项目	874	1078	23.34%
数学天元基金	648	801	23.61%
科学仪器基础研究专款	267	674	152.43%
重点学术期刊	70	0	/
合计	115179	147703	28.24%

各类项目申请量增长情况

青年科学基金申请量继续保持迅猛增长态势，2011年增加了17781项（2010年增加7757项），增长49.9%，其中申请人为35岁以上女性的共8762项，占增加项数的49.28。

科学部	数理	化学	生命	地球	工材	信息	管理	医学	合计
35岁以上女性申请人	361	700	1353	414	1293	752	615	3274	8762
所占比例	4.12 %	7.99 %	15.44 %	4.72 %	14.76 %	8.58 %	7.02 %	37.37 %	100%

各类项目申请量增长情况

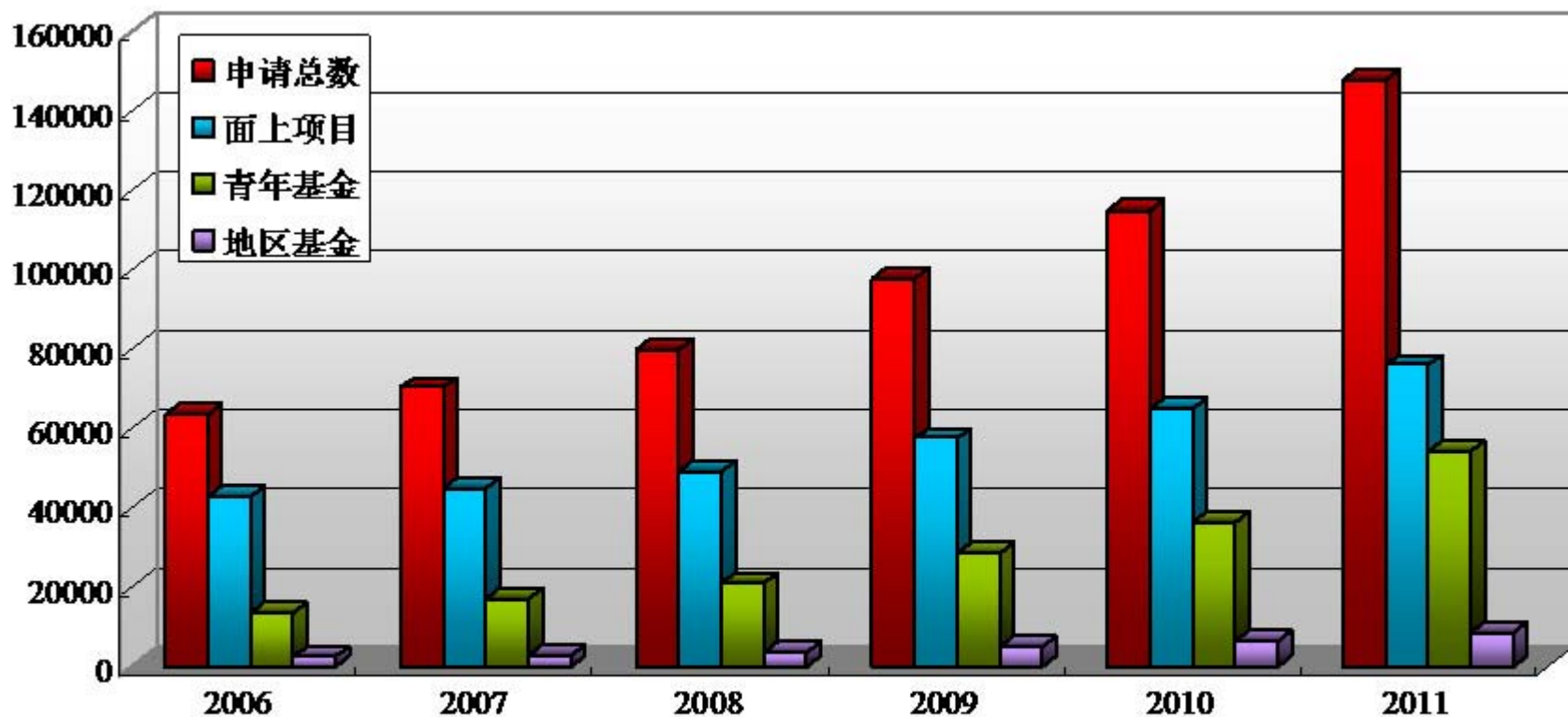
重点项目2011年申请量有较大幅度增长，增加了810项（2010年增加51项），增长38.21%（2010年增加2.46%）。申请人中65人有在研重点项目，4人有在研科学仪器项目，两项共占申请总数的2.35%。

项目类型	申请总数	申请人在研项目情况		所占比例
		有在研重点项目	有在研科学仪器项目	
重点项目	2930	65	4	2.35%
科学仪器	674	24	5	4.30%

各类项目申请量增长情况

- **面上项目**申请增量仍然较大，增加了10926项，增长16.77%。
- **地区科学基金项目**申请项数比2010年增加了2311项，增长37.20%。
- **科学仪器基础研究项目**申请量较去年有了大幅度增长，增加了407项，增长152.43%。
- **数学天元青年基金、重大国际（地区）合作研究项目**等申请量也有较大增长。
- **国家杰出青年科学基金**申请量在稳定的基础上，略有增长，今年增加了113项，增长5.92%。

2006-2011年项目申请量增长情况



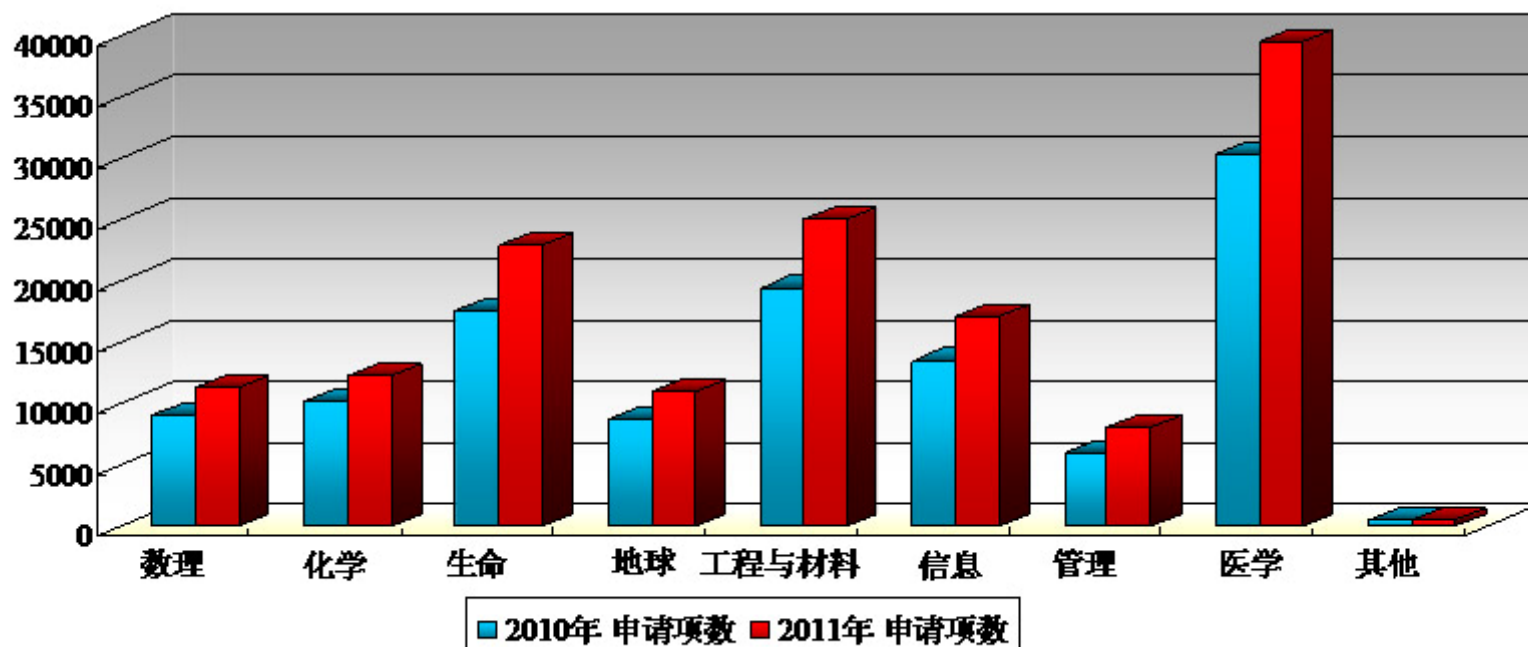
各科学部项目申请量增长情况

2011年各科学部的增长幅度在20%-35%之间，其中，**生命科学部**、**管理科学部**和**医学科学部**的增长幅度较大，分别达到30.58%、34.62%和30.36%。除化学科学部之外，其他学部的增长幅度都大于25%。

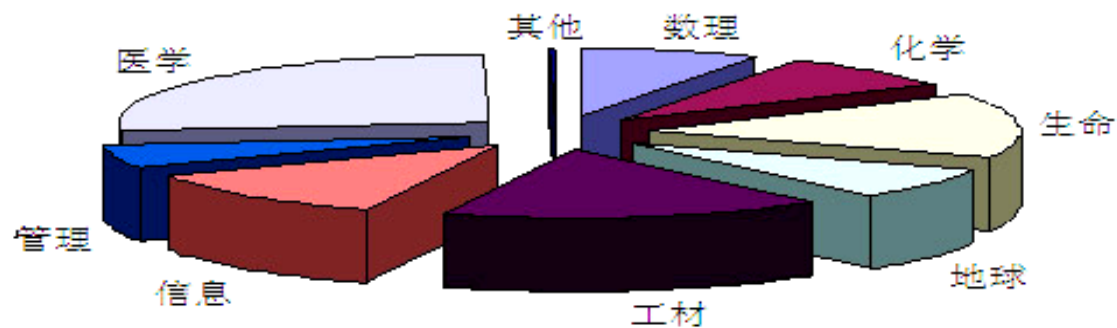
各科学部申请量增长情况

科学部	2010年	2011年		
	申请项数	申请项数	比2010年增加	占申请总量比例
数理	9017	11340	25.76%	7.68%
化学	10208	12331	20.80%	8.35%
生命	17527	22887	30.58%	15.50%
地球	8693	10940	25.85%	7.41%
工程与材料	19435	24933	28.29%	16.88%
信息	13467	17139	27.27%	11.60%
管理	6040	8131	34.62%	5.50%
医学	30347	39561	30.36%	26.78%
其他	445	441	-0.9%	0.30%
合计	115179	147703	28.24%	100.00%

科学部申请量增长情况



2011年申请项数科学部分布图



依托单位隶属部门申请量增长情况

各省、市、自治区等地方所属依托单位的申请继续大幅增长，占全部申请量的比例较去年增长2.8%；

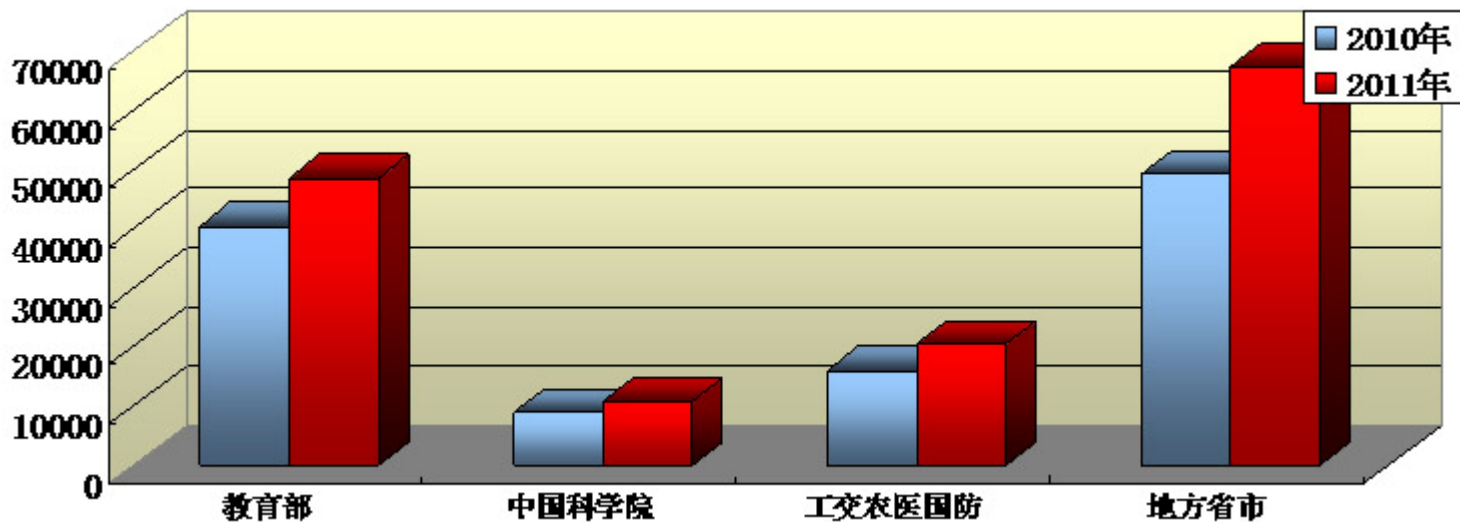
教育部所属依托单位的申请增长幅度趋缓，占全部申请量的比例继续下降，较去年下降2.27%；

中国科学院所属依托单位的申请占全部申请量的比例较去年下降0.43%。

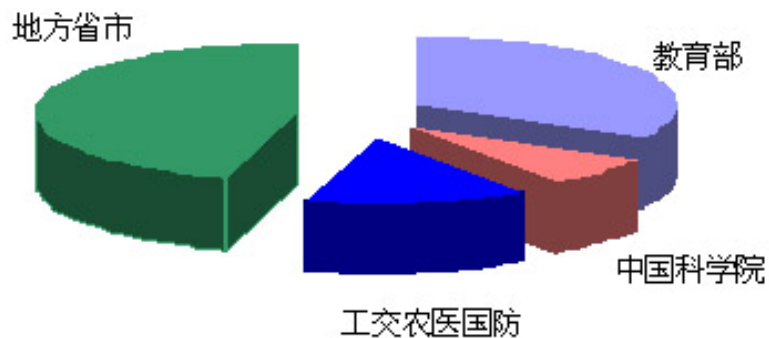
依托单位隶属部门申请量增长情况

依托单位 隶属部门	2010年	2011年		
	申请项数	申请项数	比2010年增加	占申请总量 比例
教育部	40635	48751	19.97%	33.01%
中国科学院	8935	10820	21.10%	7.33%
工交农医国防	16213	20660	27.43%	13.99%
地方省市	49396	67472	36.59%	45.68%
合计	115179	147703	28.24%	100.00%

依托单位隶属部门申请量增长情况示意图



2011年申请项数隶属部门分布情况示意图



依托单位申请量增长情况

2011年度共有**1985**个依托单位申请项目，比2010年增加159个。其中申请量超过200项的依托单位有176个，比2010年增加50个，超过1000项的依托单位有19个，比2010增加3个。申请量排序前20位的全部为高等学校。

二、受理情况

受理程序：初审之后决定是否受理

初审标准：

- 是否符合申请条件
- 是否符合项目指南要求
- 是否符合限项申请规定

接收申请数：**147703**项

受理申请：**143790**项

不予受理：**3913**项，

占申请总数的**2.6%**

2010年：**3.6%**

2009年：**4.0%**

2008年：**4.2%**

三、复审情况

复审申请**483**项

占全部不予受理项目**12.34%**,

受理：**443**项

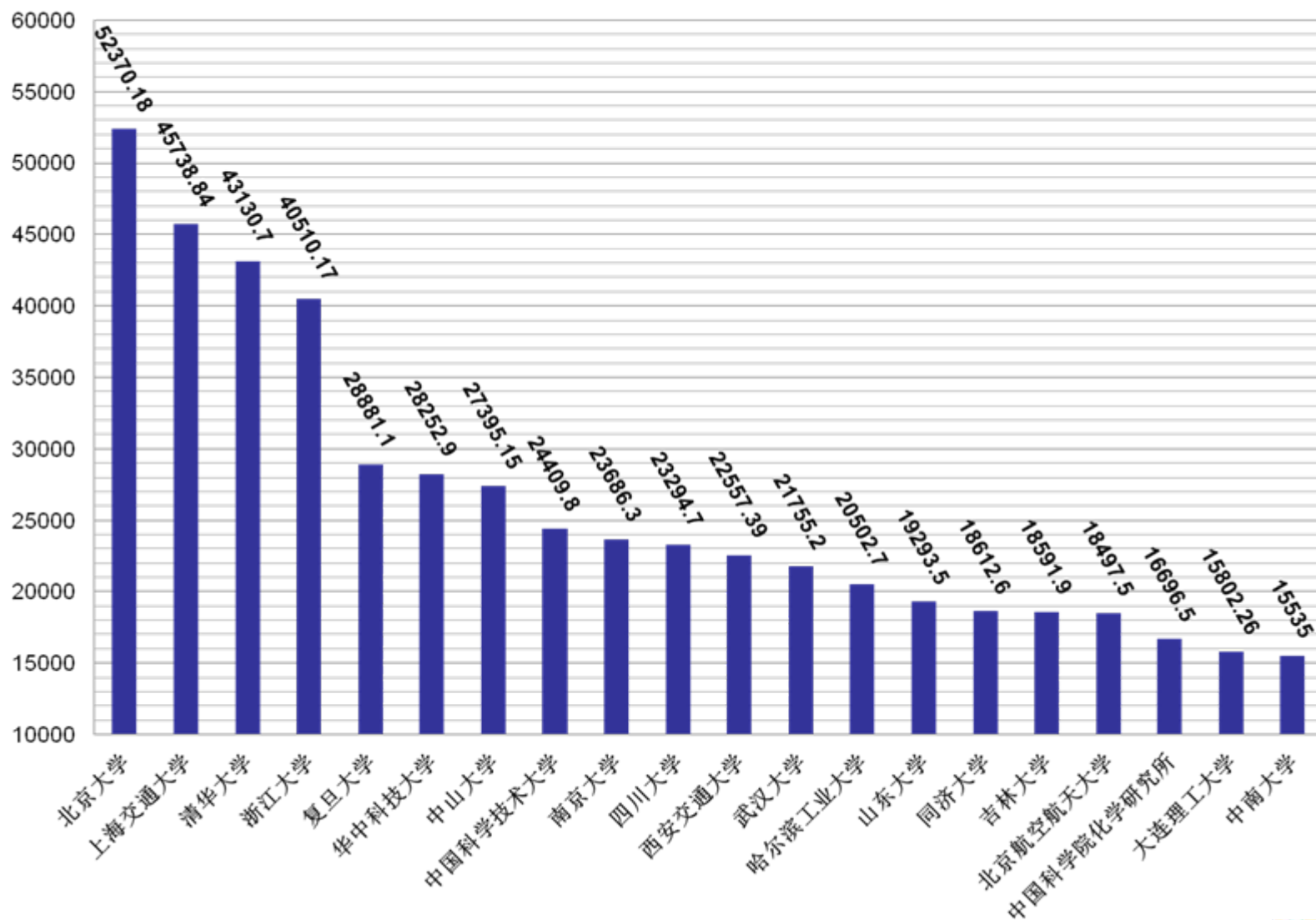
不予受理：**40**项

维持原判：**413**项

重新评审：**30**项（**2**项获资助）

四、评审与资助统计情况

2011年获得资助经费最多的前20个依托单位



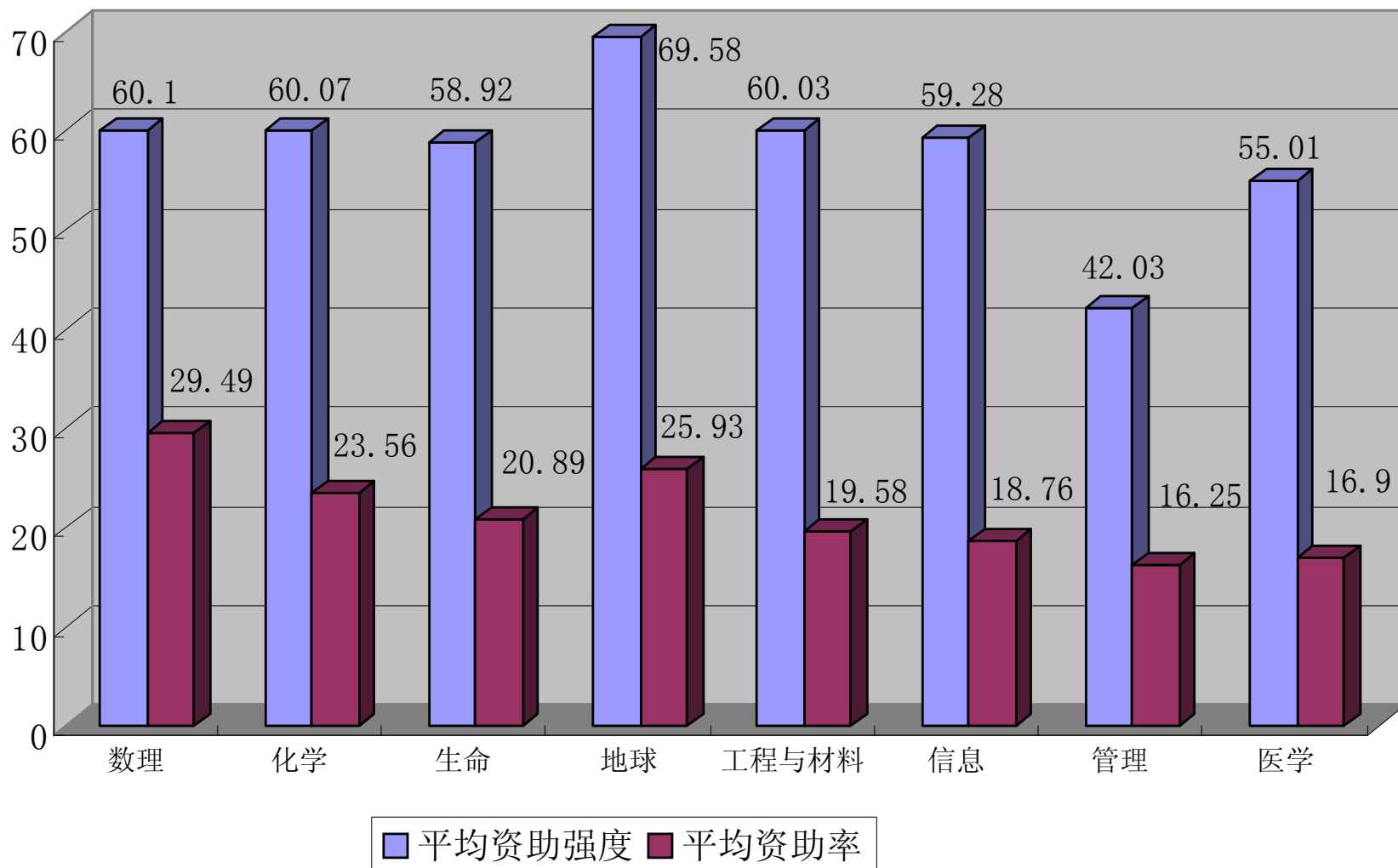
（一）面上项目资助情况

资助面上项目 **15329 项**，资助经费 **898941 万元**。与去年（13030项）相比，项目数增加了2299项，增长幅度为17.64%（去年增幅为29.51%）；平均资助率为 **20.15%**，与去年平均资助率（20%）基本持平。包括小额项目在内的单项平均资助强度平均为 **58.64 万元/项**。

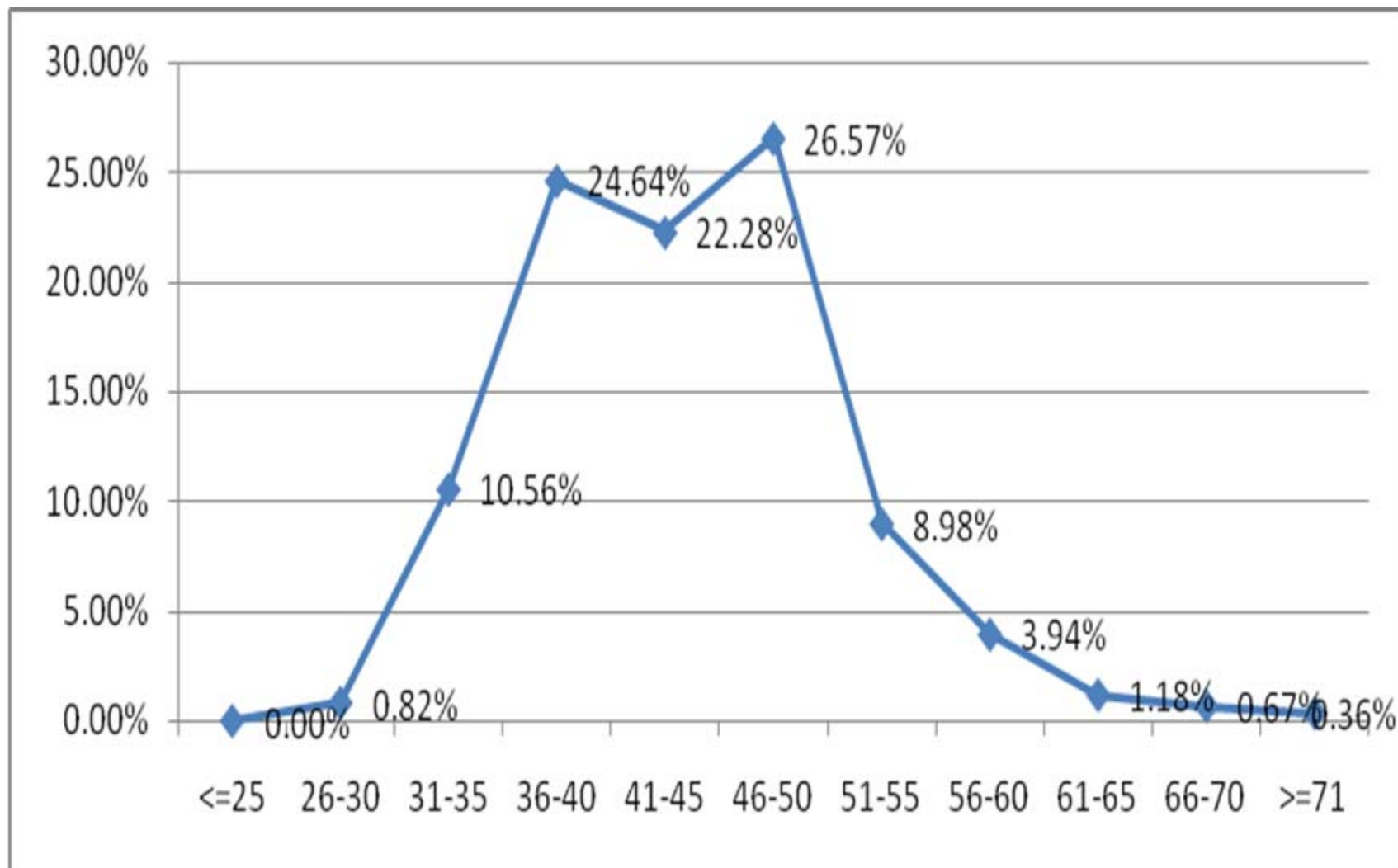
2011年度面上项目申请和资助情况

科学部	申请 项目数	批准资助				
		项数	资助金额 (万元)	占全委比例 (%)	资助强度 (万元/项)	平均资助率 (%)
合计	76062	15329	898941	100.00%	58.64	20.15%
数理	4852	1431	86000	9.57%	60.1	29.49%
化学	6324	1490	89500	9.96%	60.07	23.56%
生命	11724	2449	144290	16.05%	58.92	20.89%
地球	5364	1391	96790	10.77%	69.58	25.93%
工材	13308	2606	156442	17.40%	60.03	19.58%
信息	8587	1611	95500	10.62%	59.28	18.76%
管理	4233	688	28919	3.22%	42.03	16.25%
医学	21670	3663	201500	22.42%	55.01	16.90%

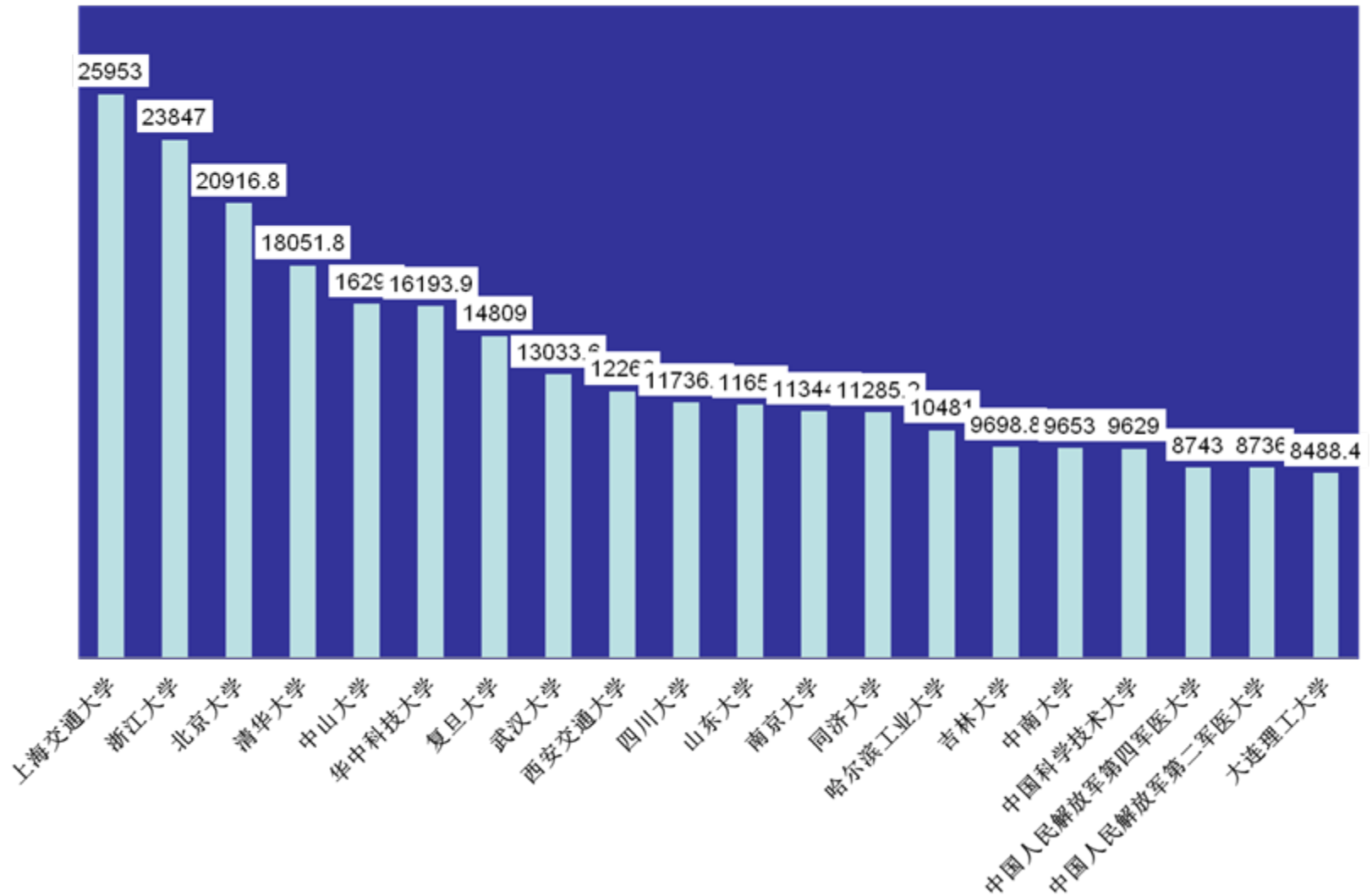
2011年度面上项目资助率和资助强度



2011年度面上项目负责人年龄分布情况



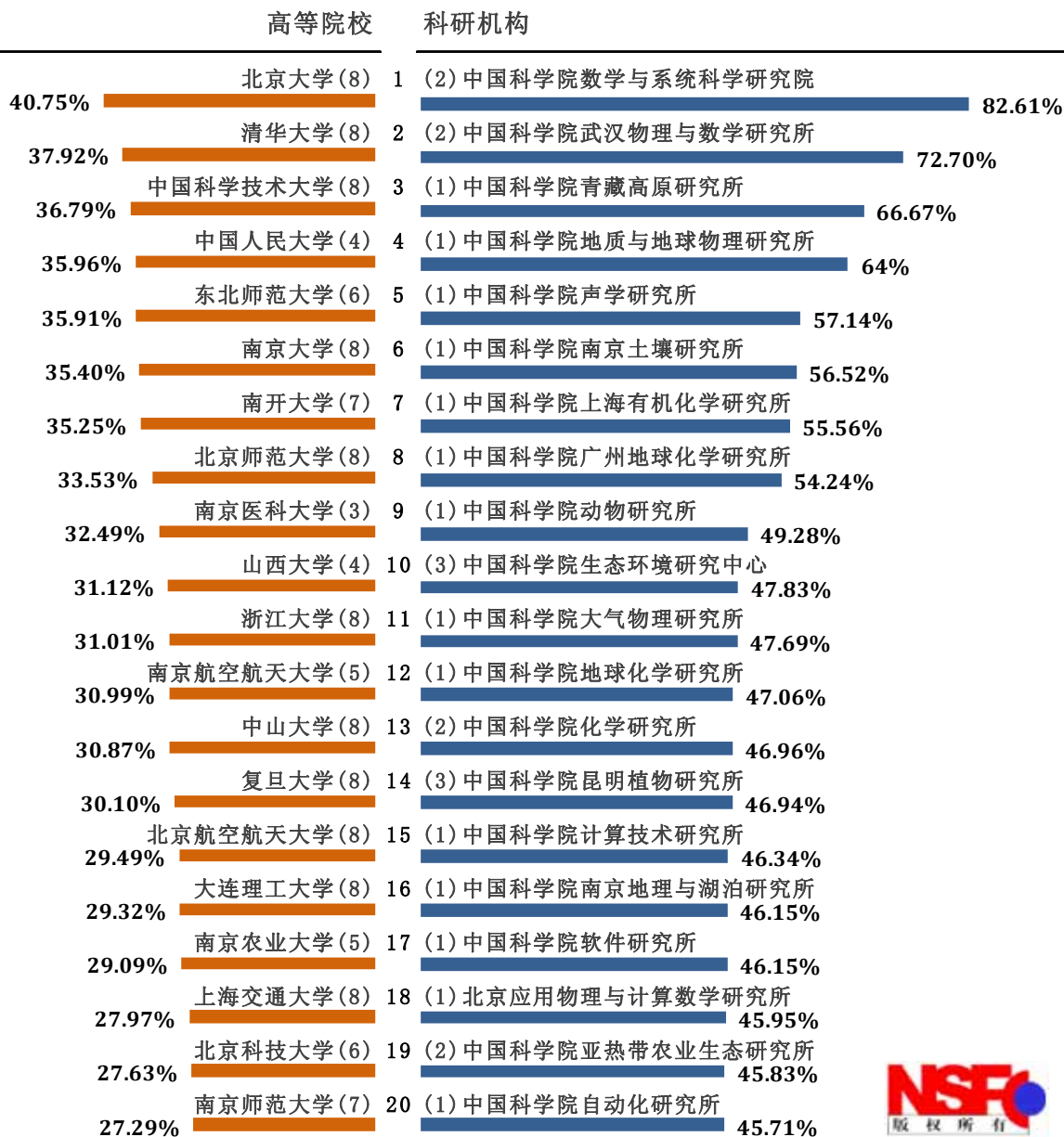
2011年获得面上项目资助前20个依托单位(万元)



2011年面上项目平均资助率Top20

注：1. 2011年面上项目申请的依托单位共1705个，其中高等院校758个(列入排序171个)，科研机构659个(列入排序136个)，其他288个

2. 该项目类型高等院校(总申请量大于100项)、科研机构(总申请量大于20项)列入排序，各科学部申请量大于5项的科学部申请列入科学部排序



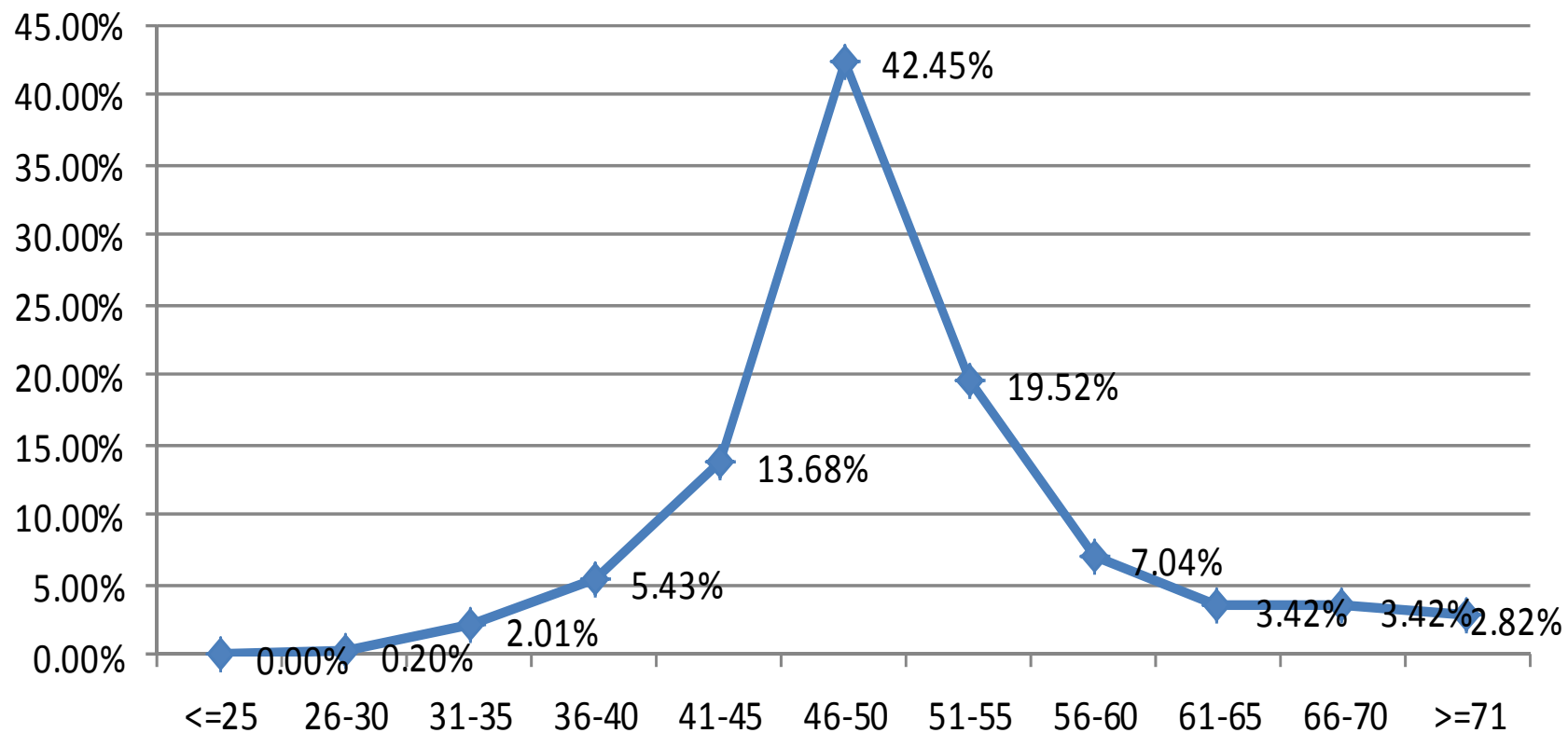
（二）重点项目资助情况

资助重点项目**497项**，资助经费**142500万元**（去年为436项，资助经费96450万元）；平均资助强度为**286.72万元/项**，比去年提高**65.5万元/项**（去年为221.22万元/项）。
资助强度最低**150万元/项**，最高**500万元/项**。

2011年度重点项目申请与资助情况

科学部	申请 项数	资助 项数	资助金额 (万元)	平均强度 (万元/项)	强度范围 (万元/项)
数理	223	54	16100	298.15	200-390
化学	258	51	15400	301.96	280-352
生命	550	72	21400	297.22	240-380
地球	467	67	20100	300	260-360
工材	354	73	21200	290.41	240-310
信息	256	66	18900	286.36	270-300
管理	149	26	6400	246.15	150-500
医学	673	88	23000	261.36	220-300
全委	2930	497	142500	286.72	150-500

2011年度重点项目负责人年龄分布情况



（三）重大项目申请情况

2011年度计划资助**13个**重大项目。7月12日发布项目指南，8月26日申请截止。共收到项目申请27份（课题申请136份），11月底前将完成全部评审工作。

（四）重大研究计划项目评审情况

截止到12月6日，2011年度共有16个重大研究计划发布项目指南并受理申请1616项。批准432项，经费62013万元。

（五）重大国际（地区）合作 研究项目申请与资助情况

2011年度受理申请361项，比2010年的276项增长了30.8%。共资助92项，经费25500万元。平均资助强度约277万元/项。

（六）国家杰出青年科学基金 项目申请与评审情况

2011年度国家杰出青年科学基金项目申请2021人，其中外籍17人、中国香港5人、中国台湾1人。

2011年度计划资助200人，实际资助**198**人，全部为中国内地学者。

（七）青年科学基金项目资助情况

资助青年科学基金项目**13146项**，资助经费**311710万元**。与去年（8350项）相比，项目数增加了4796项，增长幅度为57.44%；平均资助率为**24.30%**，比去年（23.02%）提高了1.28个百分点。包括小额项目在内的平均资助强度为**23.71万元/项**，比去年（19.71万元/项）提高了4万元。

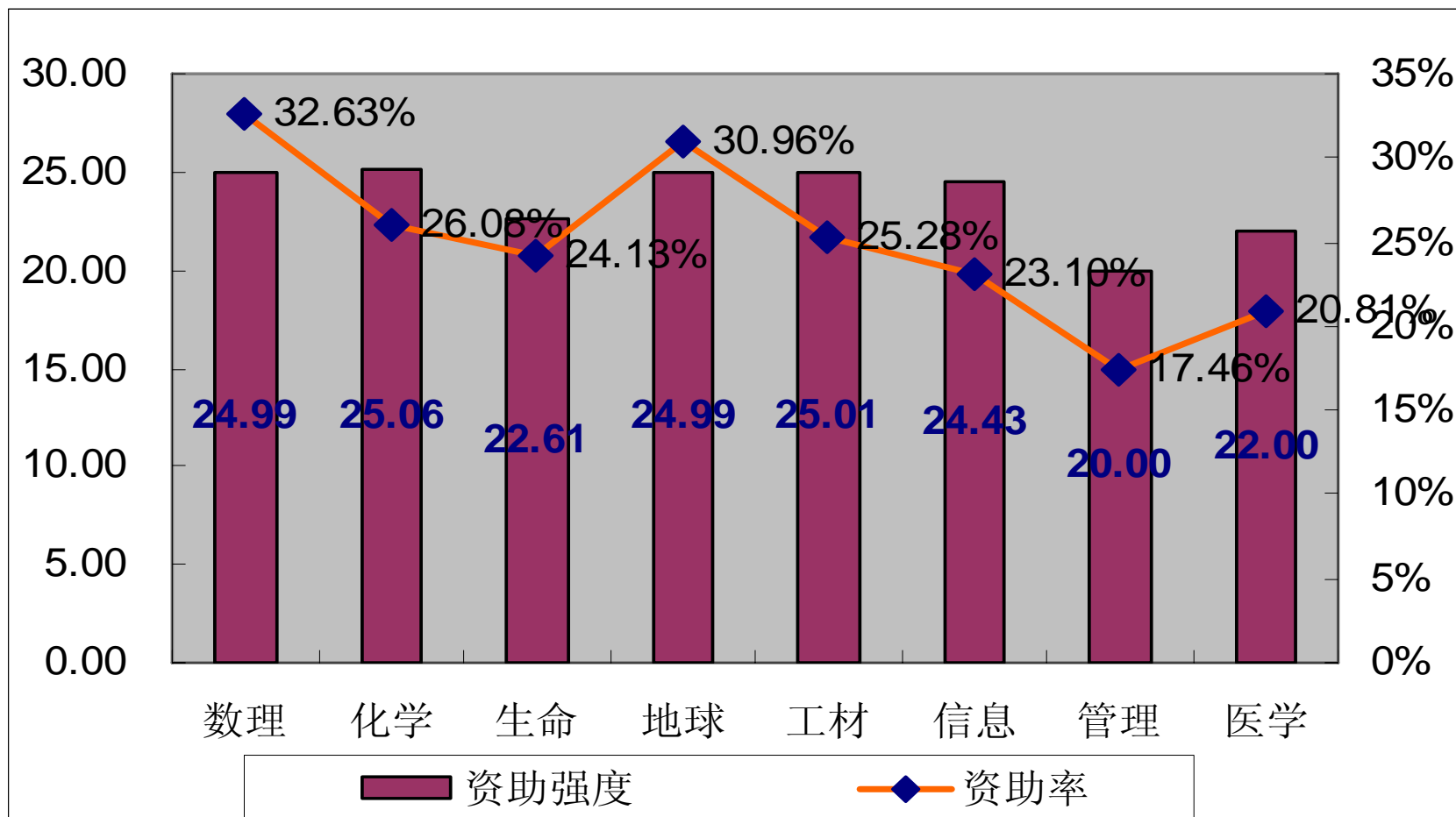
青年科学基金项目女性申请人资助情况

女性申请人获资助5627项，资助率为21.9%，占全部青年科学基金项目的42.8%；36岁以上的女性申请人获资助1804人，资助率为20.6%。

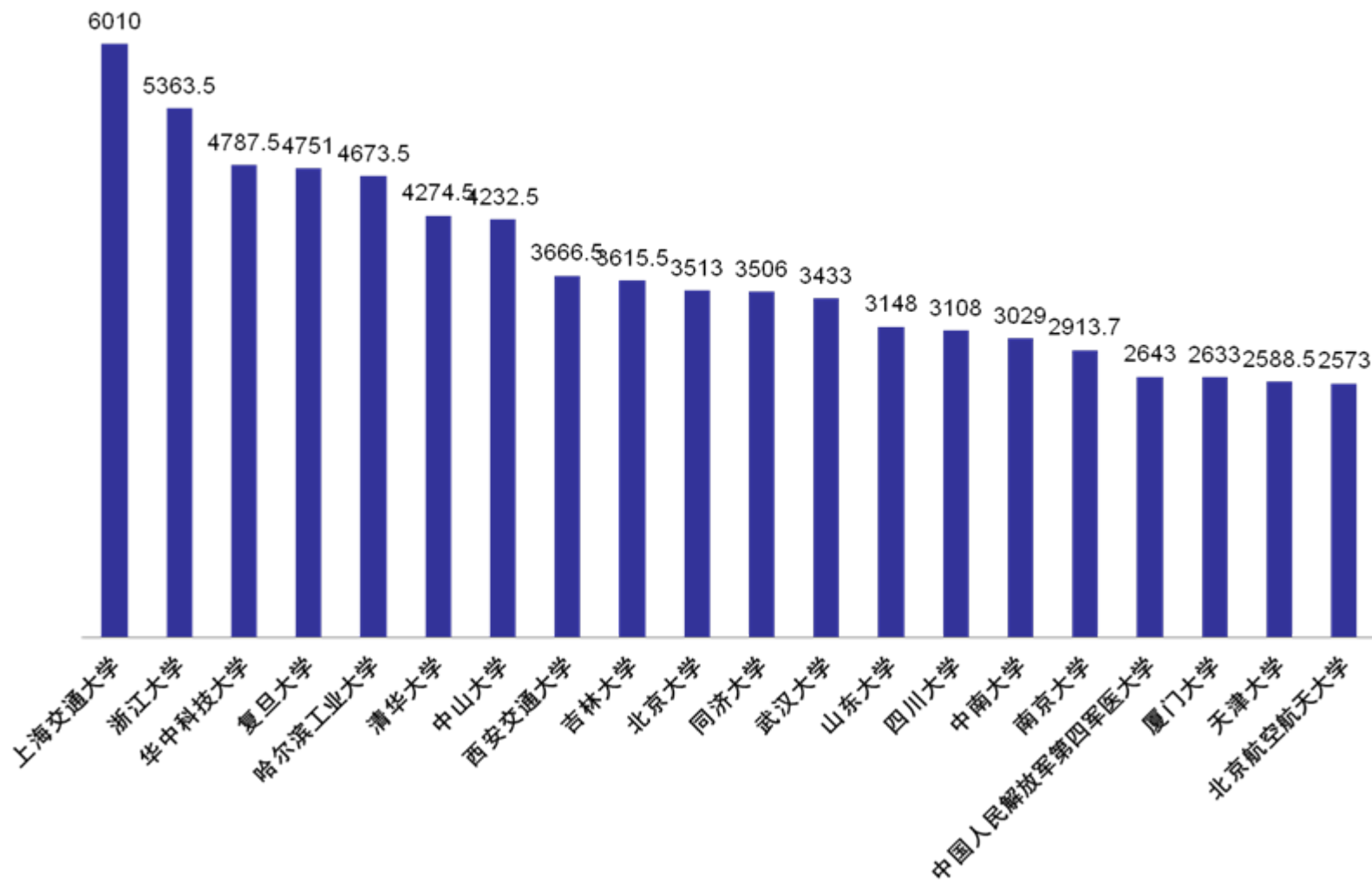
2011年度青年科学基金项目申请和资助情况

科学部	申请 项数	批准资助				
		项数	资助金额 (万元)	占全委比 例 (%)	资助强度 (万元/项)	平均资助 率 (%)
合计	54091	13146	311710	100%	23.71	24.30%
数理	4247	1386	34640	11.11%	24.99	32.63%
化学	4486	1170	29320	9.41%	25.06	26.08%
生命	8035	1939	43840	14.06%	22.61	24.13%
地球	4199	1300	32490	10.42%	24.99	30.96%
工材	9134	2309	57750	18.53%	25.01	25.28%
信息	6858	1584	38700	12.42%	24.43	23.10%
管理	3190	557	11140	3.57%	20.00	17.46%
医学	13942	2901	63830	20.48%	22.00	20.81%

2011年度青年科学基金项目资助强度和资助率



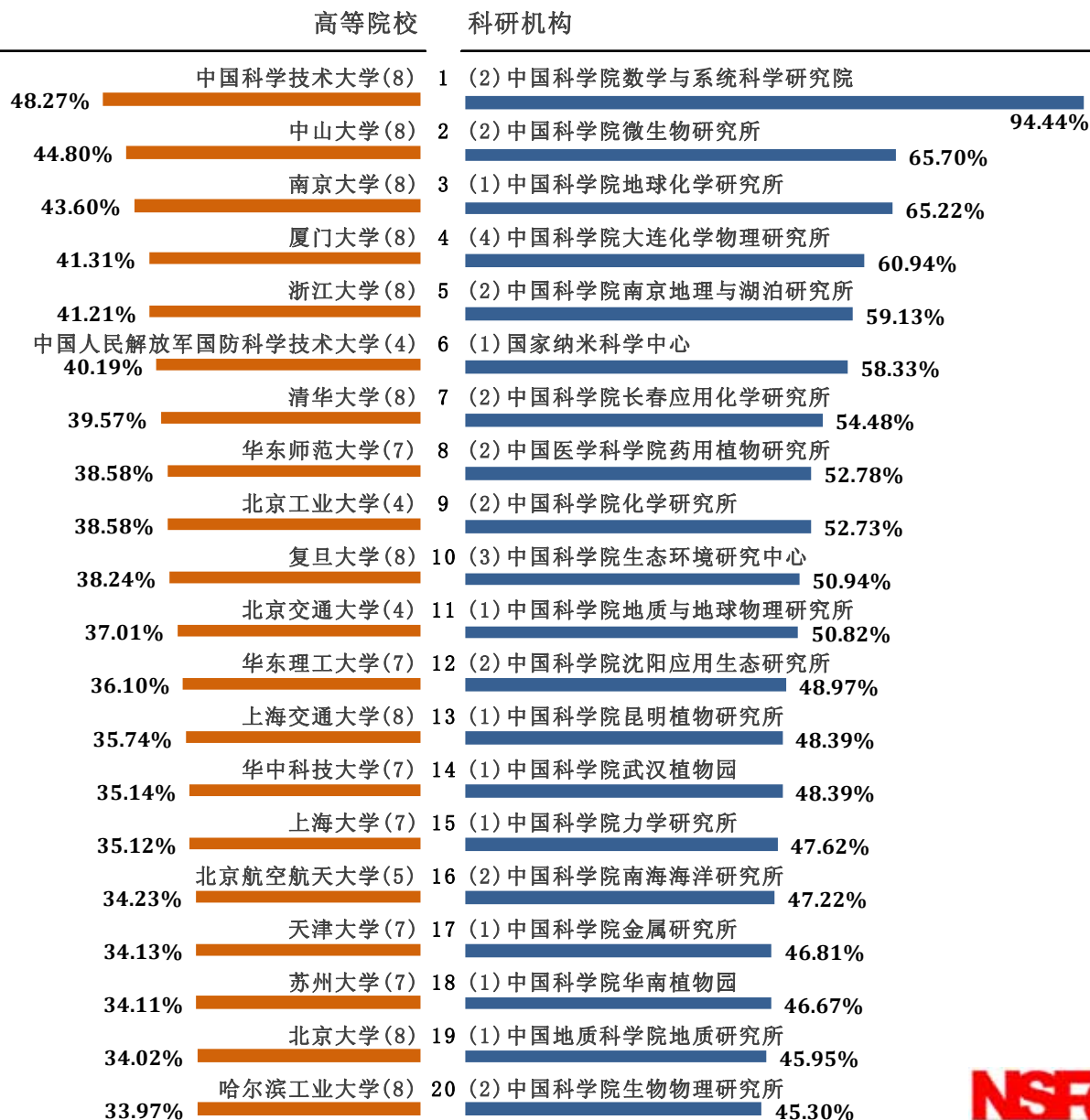
2011年获得青年科学基金资助前20个依托单位(万元)



2011年青年科学基金项目平均资助率Top20

注：1. 2011年青年科学基金项目申请的依托单位共1658个，其中高等院校756个(列入排序117个)，科研机构658个(列入排序137个)，其他244个

2. 该项目类型高等院校(总申请量大于100项)、科研机构(总申请量大于20项)列入排序，各科学部申请量大于5项的科学部申请列入科学部排序



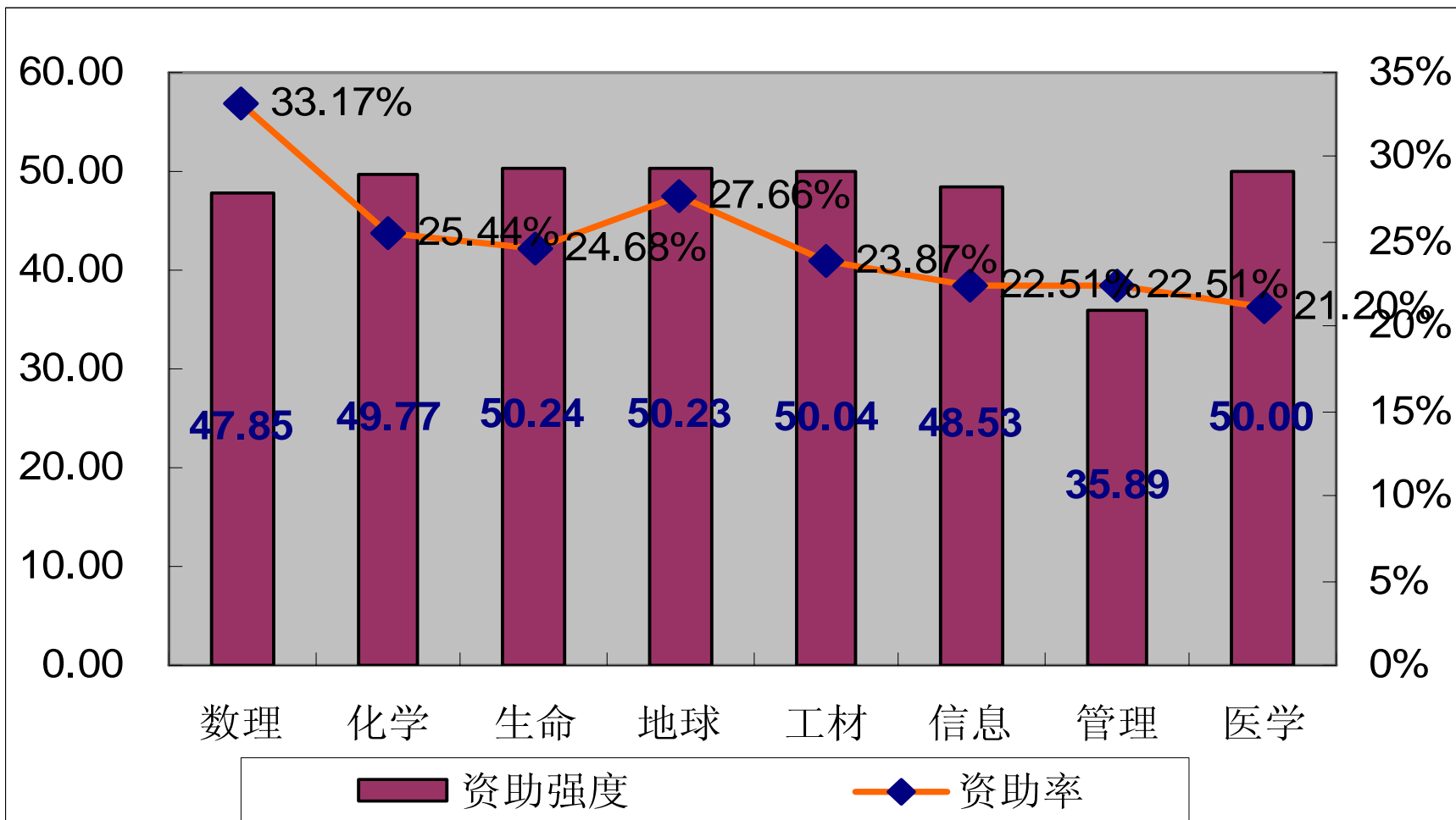
（八）地区科学基金项目资助情况

资助地区科学基金项目**2033项**，资助经费**99920万元**。与去年（1326项）相比，项目数增加了707项，增长幅度为53.32%；平均资助率为**23.85%**，比去年（21.34%）提高了2.51个百分点。平均资助强度为**49.15万元/项**，比去年（25.31万元/项）提高了23.84万元/项。

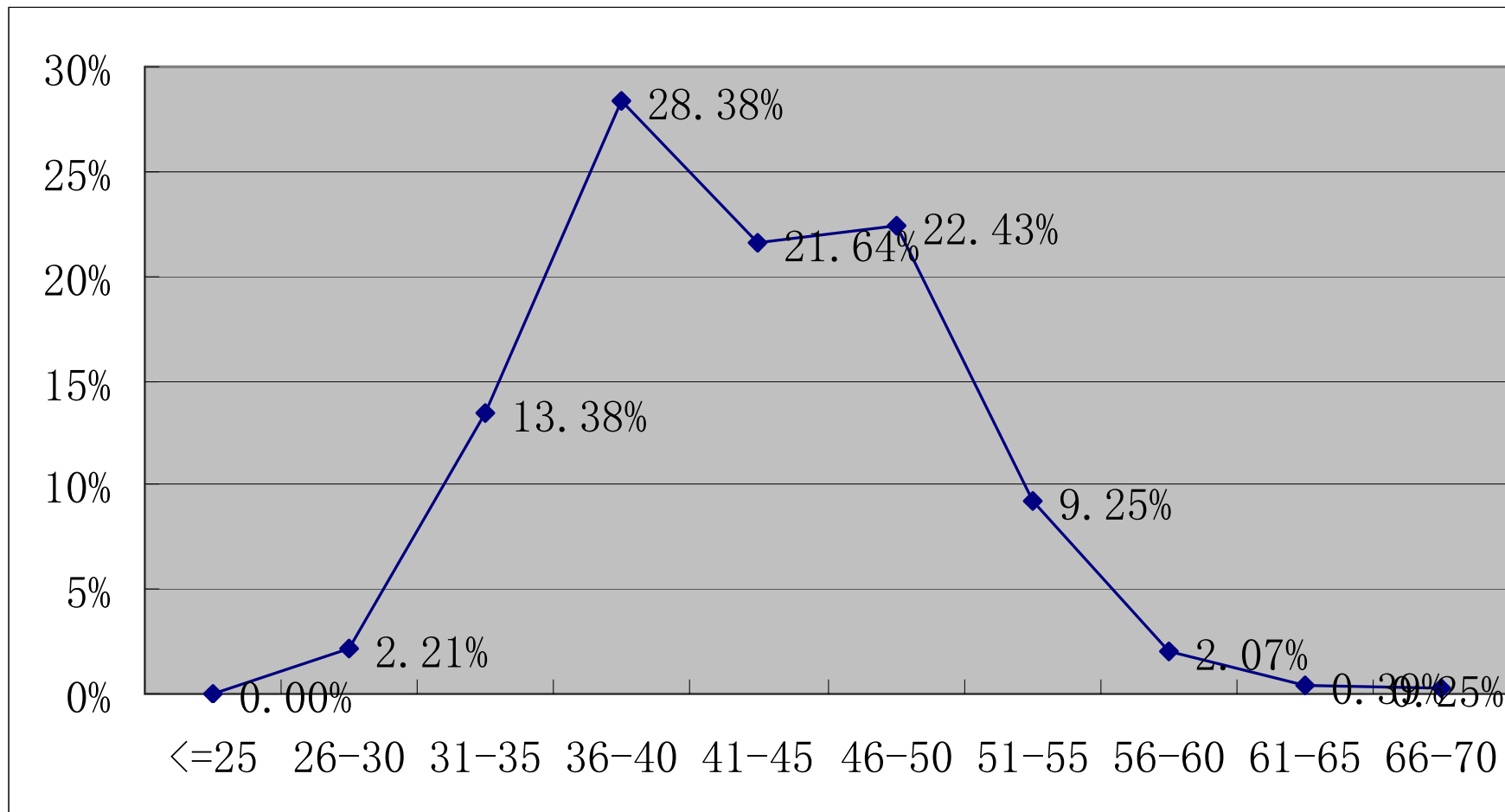
2011年度地区科学项目申请与资助情况

科学部	申请 项数	批准资助				
		项数	资助金额 (万元)	占全委比 例 (%)	资助强度 (万元/项)	平均资助率 (%)
合计	8524	2033	99920	100%	49.15	23.85%
数理	407	135	6460	6.47%	47.85	33.17%
化学	680	173	8610	8.62%	49.77	25.44%
生命	2168	535	26880	26.90%	50.24	24.68%
地球	470	130	6530	6.54%	50.23	27.66%
工材	1043	249	12460	12.47%	50.04	23.87%
信息	693	156	7570	7.58%	48.53	22.51%
管理	422	95	3410	3.41%	35.89	22.51%
医学	2641	560	28000	28.02%	50.00	21.20%

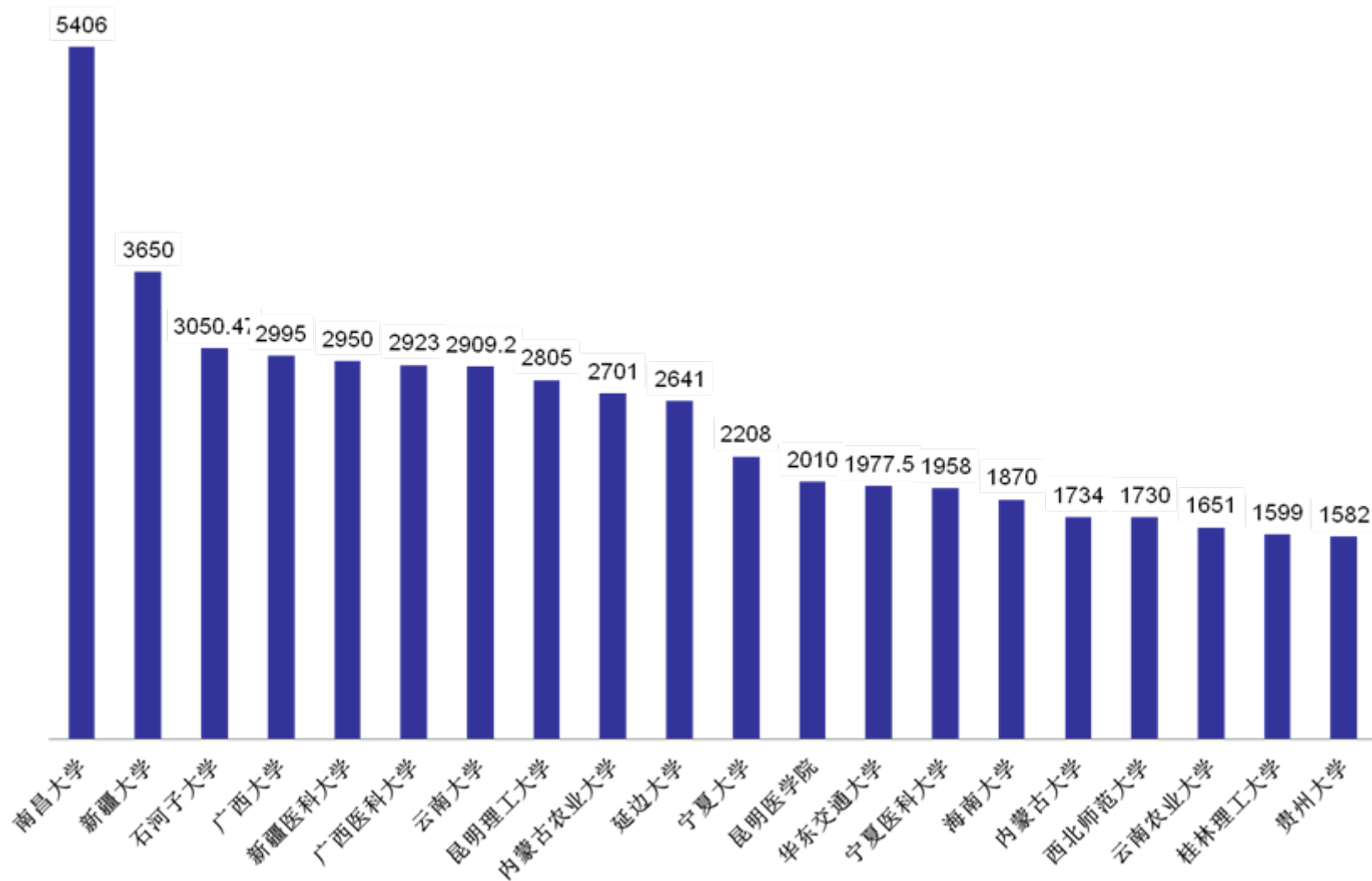
2011年度地区科学基金项目资助率和资助强度



2011年度地区科学基金项目负责人年龄分布情况



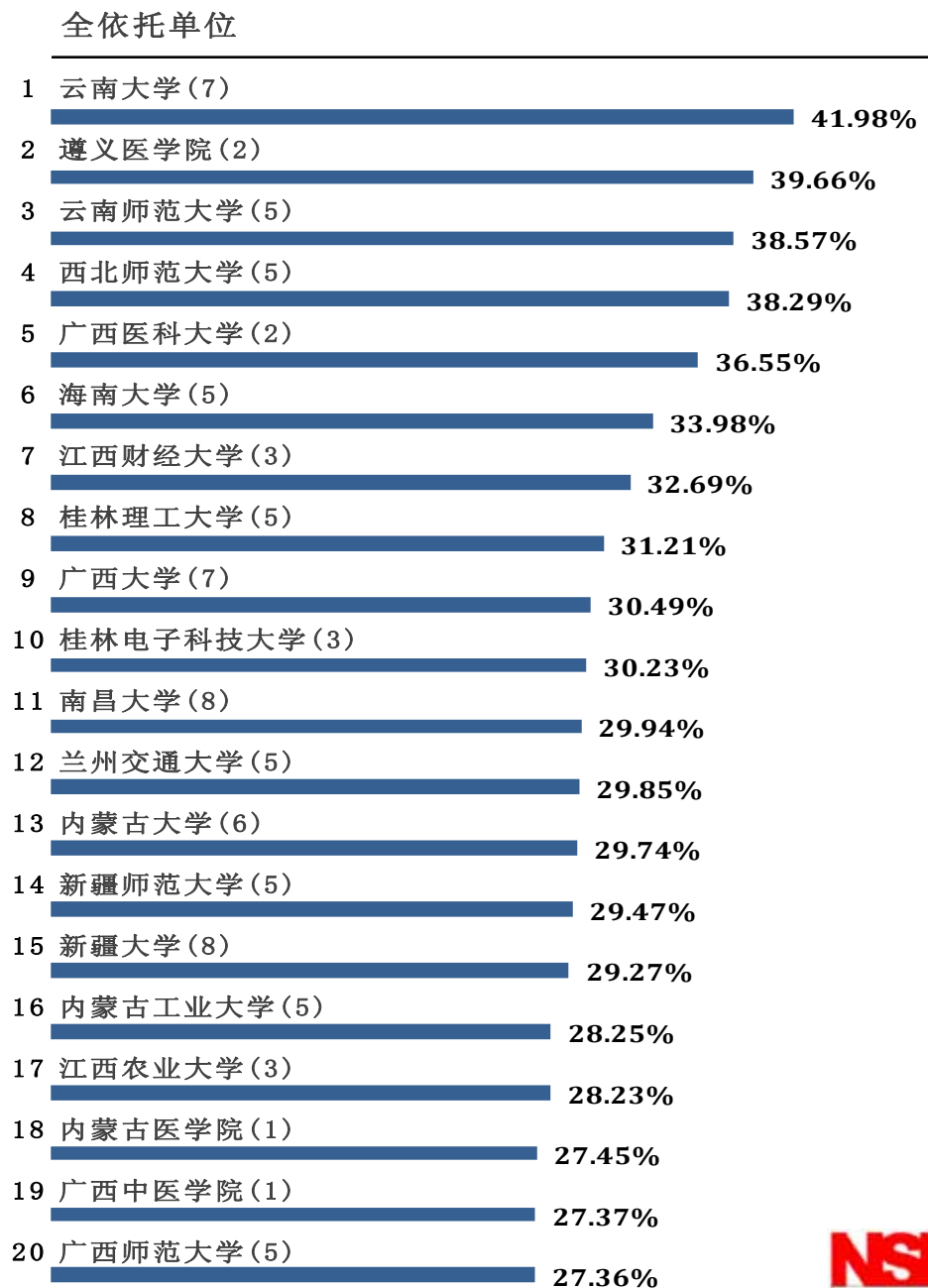
2011年获得地区基金资助前20个依托单位(万元)



2011年地区科学基金 项目平均资助率 Top20

注：1. 2011年地区科学基金项目申请的依托单位共286个，其中高等院校136个(列入排序51个)，科研机构91个(列入排序1个)，其他59个

2. 该项目类型所有依托单位总申请量大于50项列入排序，各科学部申请量大于5项的科学部申请列入科学部排序



（九）创新研究群体推荐与资助情况

2011年度创新研究群体项目计划资助

30项。教育部、中国科学院、中国科协和基金委4个部门共推荐候选创新研究群体89个。经评审，资助创新研究群体30个，资助经费**17640万元**。

资助第二期群体28个,资助第三期群体7个。

经费20820万元。合计38460万元。

（十）海外及港澳学者合作研究项目

申请与资助情况

1. 两年期资助项目

资助强度**20万元/2年**。共申请**411项**，
资助**80项**，资助经费**1600万元**。

2. 四年期延续资助项目

资助强度**120万元/4年**。共申请**46项**，资
助**20项**，资助经费**2400万元**。

海外及港澳学者合作研究项目 申请与资助情况（二年期）

科学部	申请 项数	批准资助		资助率
		项数	金额	
数理科学部	47	10	200	21.28%
化学科学部	28	6	120	21.43%
生命科学部	65	17	340	26.15%
地球科学部	29	6	120	20.69%
工程与材料科学部	60	10	200	16.67%
信息科学部	69	12	240	17.39%
管理科学部	19	3	60	15.79%
医学科学部	94	16	320	17.02%
合计	411	80	1600	19.46%

海外及港澳学者合作研究项目申请与资助情况（四年期）

科学部	申请 项数	批准资助		资助率
		项数	金额	
数理科学部	6	3	360	50.00%
化学科学部	2	1	120	50.00%
生命科学部	14	6	720	42.86%
地球科学部	3	1	120	33.33%
工程与材料科学部	7	3	360	42.86%
信息科学部	4	2	240	50.00%
管理科学部	1	0	0	0%
医学科学部	9	4	480	44.44%
合计	46	20	2400	43.48%

（十一）国家基础科学人才培养基金项目资助情况

2011年度，全国122个理科基地中有101个基地提出了项目申请166项。国家基础科学人才培养基金管理委员会批准资助97个基地**101个**项目，资助经费**28800万元**。其中，支撑条件建设项目35项，经费6800万元；科研训练及科研能力提高项目51项，经费20180万元；野外实践能力提高项目4项，经费1600万元。师资培训项目11项，经费220万元。

（十二）科学仪器基础研究专款项目 申请与建议资助情况

2011年度受理科学仪器基础研究专款项目申请674项，较去年增加了152%（2010年为267项）。资助**55项**，资助经费合计**15000万元**，单项平均资助强度为**272.73万元**，资助率为**8.16%**。

（十三）联合资助基金项目申请与资助情况

目前已有9个联合基金完成了项目评审工作，资助项目**288项**，资助经费30900万元（委内经费13280万元、委外经费17620万元）。

“高速铁路基础研究联合基金”7月25日发布项目指南，9月9日申请截止，目前正在评审过程中。

“石油化工联合基金”也正在评审过程中。

(十四) 国家重大科研仪器设备研制专项资助情况

经过部门推荐,科学部专家咨询委员会遴选、专家委员会综合遴选、现场考察和专家委员会评审,资助国家重大科研仪器设备研制专项9项,资助经费57030万元。

批准号	负责人	依托单位	项目名称	研究期限	资助经费(万元)
11127901	李儒新	中国科学院上海光学精密机械研究所	新一代超强超短激光综合实验装置	2012.01-2016.12	8900
11127902	杜瑞瑞	北京大学	拓扑量子计算超低温实验仪器研制	2012.01-2016.12	3000
11127903	史生才	中国科学院紫金山天文台	太赫兹超导阵列成像系统	2012.01-2016.12	6000
21127901	万立骏	中国科学院化学研究所	高分辨多功能化学成像系统	2012.01-2016.12	7000
21127902	杨学明	中国科学院大连化学物理研究所	基于可调极紫外相干光源的综合实验研究装置	2012.01-2015.12	10330
31127901	徐涛	中国科学院生物物理研究所	光电融合超分辨生物显微成像系统	2012.01-2016.12	3000
41127901	吕达仁	中国科学院大气物理研究所	多波段多大气成分主被动综合探测系统	2012.01-2016.12	9300
61127901	张首刚	中国科学院国家授时中心	新一代时间频率系统	2012.01-2016.12	3500
81127901	王智彪	重庆医科大学	球形聚焦集声系统的研究	2012.01-2016.12	6000

第二部分

2012年申请的若干注意事项

关于2012年度项目申请与结题等有关事项的通告主要内容

接收时间:

项目结题材料集中接收时间为2012年2月21日至3月1日（16时以前）；

项目申请材料集中接收时间为2012年3月5日至3月20日16时截止。

接收地点:

集中接收组在自然科学基金委行政楼101房间办公，2012年3月16-20日期间在中德中心多功能厅办公。

（法定节假日不办公，3月17日和18日除外）。

集中接收申请的项目类型包括：

面上项目（不含青年科学基金-面上项目连续资助项目）、重点项目、部分重大研究计划项目、国家基础科学人才培养基金项目、青年科学基金项目、优秀青年科学基金项目、国家杰出青年科学基金项目、地区科学基金项目、海外及港澳学者合作研究基金项目、部分联合基金项目、科学仪器基础研究专款项目、重点学术期刊专项基金项目、数学天元青年基金项目、重大国际（地区）合作研究项目以及部分组织间合作研究项目和组织间合作交流项目等。

注意：

随时受理申请的**国际（地区）合作研究与交流**等项目类型，**申请人应避开集中接收期提交申请。**

不在集中接收申请范围的项目类型及其申请提交时间将另行公布。

青年科学基金-面上项目连续资助项目在4月1日以后接收申请；

2012年对资助格局及 资助政策进行部分调整

1. 设立“优秀青年科学基金项目”。
2. 在面上项目中设立“青年科学基金-面上项目连续资助项目”。
3. 增加地区科学基金项目资助区域。
4. 对博士后申请项目的依托单位承诺制度。

细节在项目指南中介绍

关于新版申请书

2012年版申请书中增加英文摘要和英文关键词填写等若干要求。

关于填写申请书方式

申请书有两种填写方式：离线填写和在线填写。

要求离线填写申请书的项目类型

面上项目、地区科学基金、青年科学基金
和重点项目

要求在线填写申请书的项目类型

重大项目、重大研究计划项目、国家基础科学人才培养基金项目、青年科学基金-面上项目连续资助项目、优秀青年科学基金项目、国家杰出青年科学基金项目、创新研究群体项目、海外及港澳学者合作研究基金项目、联合基金项目、科学仪器基础研究专款项目、科普项目、重点学术期刊专项基金项目、数学天元青年基金项目、重大国际（地区）合作研究项目、国际（地区）合作研究与交流项目等。

依托单位注意事项

- 依托单位应对本单位申请人所提交申请材料的真实性和完整性进行审核，并在规定时间内将申请材料报送自然科学基金委。
- 鉴于2012年有较多类型项目采用在线方式撰写并提交申请书，ISIS系统大批量生成供申请人下载打印的PDF版本申请书需要一定处理时间，请依托单位注意掌握本单位项目申请书的收取截止时间。

依托单位注意事项

- 为保证2012年项目集中接收工作正常进行，自然科学基金委信息系统为依托单位提供的申请与在研项目检索于2012年3月10日停止服务。
- 若依托单位名称等注册信息发生变化，应及时向自然科学基金委提出信息变更申请。

依托单位注意事项

- 依托单位应按照《条例》要求对进展报告进行审核，于2012年1月15日前通过ISIS系统提交电子材料，并将经签字盖章后的纸质材料（一式1份）报送或邮寄至自然科学基金委各相关科学部。
- 依托单位采取在线方式撰写《国家自然科学基金资助项目管理工作年度报告》，于2012年4月15日前通过ISIS系统提交电子材料，无需报送纸质材料。
- 自然科学基金委将依托单位管理报告提交情况等记入其信誉管理档案。

关于2012年度项目指南中的新变化

- 关于在站博士后申请项目的新规定：

依托单位应提交本单位在站博士后人员的项目申请清单并对清单所列项目统一提供书面承诺：保证在站博士后人员获得项目资助后，延长其在站期限至项目资助期满并负责解决其延长期间的生活费用；或者出站留在依托单位继续从事相关研究。否则，自然科学基金委不受理在站博士后人员的项目申请。

关于2012年度项目指南中的新变化

- 关于申请代码、研究方向和关键词规范化选择试点：

2012年部分学科领域拟试行“申请代码”、“研究方向”和“关键词”的规范化选择，包括地理学（D01及其下属申请代码）、电子学与信息系统（F01及其下属申请代码）和肿瘤学 I（H1601至H1614申请代码）。上述学科领域项目的申请人在填写申请书简表时，应参考“试点学科领域申请代码、研究方向和关键词一览表”准确选择“申请代码1”及其相应的“研究方向”和“关键词”内容。该一览表详见自然科学基金委网站（<http://www.nsfc.gov.cn/>）“申请受理”栏目下的“特别关注”。

关于部分类型项目资助政策的调整

1. 面上项目：预计平均资助强度将达到约**80万元/项**，资助期限为4年。

2. 面上项目中设立青年科学基金-面上项目连续资助项目：

对2009年获得资助，将于2012年底结题的青年科学基金项目负责人符合面上项目申请条件的可以提出申请；

集中接收期后受理、在线填写、计入限项申请范围（注意非高级职称申请人）；

直接进行会议评审、计划资助项数为当年应结题青年基金项目数的5%。

3. 地区科学基金项目：

平均资助强度约50万元/项，资助期限为4年。

从2012年开始将湖南湘西、湖北恩施、四川甘孜、阿坝、凉山5个少数民族自治州纳入地区基金资助范围。

4 . 优秀青年科学基金项目

2012年开始，设置优秀青年科学基金。

- 资助强度100万元/项，资助期限3年；
- 计划资助400人；
- 具有高级专业技术职务（职称）和博士学位，男性未满38周岁，女性未满40周岁；
- 正在承担或承担过国家杰出青年科学基金的不能申请；
- 不能同时申请国家杰出青年科学基金；
- 获得资助后不得申请国家杰出青年科学基金，但结题当年可以申请；
- 申请计入限项总数范围；
- 获得其他人才类项目资助的要求注明。

5、限项申请规定中的变化

- 高级专业技术职务（职称）人员申请和承担项目总数限为3项的规定；
- 作为负责人限获得1次资助的项目类型；
- 不受申请和承担项目总数限制的项目类型。
- 特殊说明：不具有高级专业技术职务（职称）的人员晋升为高级专业技术职务（职称）后，作为负责人正在承担的项目计入限项范围，作为参与者正在承担的项目不计入限项范围。

感谢大家一贯的支持与帮助!

欢迎提出宝贵意见和建议!